

KRAFTFAHRSCHULE

— seit 1924 —

**DINSLAKEN**  
**Bahnstraße 16**

FERNRUF 2315

*Wilhelm Helmich*

Jahrzehntelange Erfahrungen,  
neuezeitliche Lehrmethoden u. Lehrmittel  
sowie erstklassige Lehrfahrzeuge  
garantieren gediegene, schnelle und  
preiswerte Ausbildung  
Für alle Klassen; Eintritt jederzeit

**Albrecht Fischer, Dinslaken**

Hiesfelder Str. 107 · Fernruf 30 06 · Privat: Ruf 2180

Ausführung aller:

Zimmer- u. Bauschreinerarbeiten  
Imprägnierungen und  
Hausbockbekämpfung

Über  
25 Jahre

*Eduard Eiling*

**Das Spezialhaus der guten Qualitäten**

bietet Ihnen immer in großer Auswahl

Babyartikel  
Kinderwagen - Kindermöbel  
Spielwaren - Gartenmöbel

**DINSLAKEN**

Duisburger Straße 16 - Fernruf 25 92

SPORTHAUS

*Sander-Domagalla*

Spezialgeschäft  
für Sportartikel aller Art

**DINSLAKEN**  
Neustraße 10 - Telefon 29 39

**Geflügelzucht**

**Wahnenbrück**

**Eppinghoven b. Dinslaken**  
Fernsprecher: Dinslaken Nr. 20 95

Von der Landwirtschaftskammer  
anerkannte Vermehrungszucht für

**Weißer Leghorn**  
**Eintagsküken, Junghennen**

*Immer erst zu*

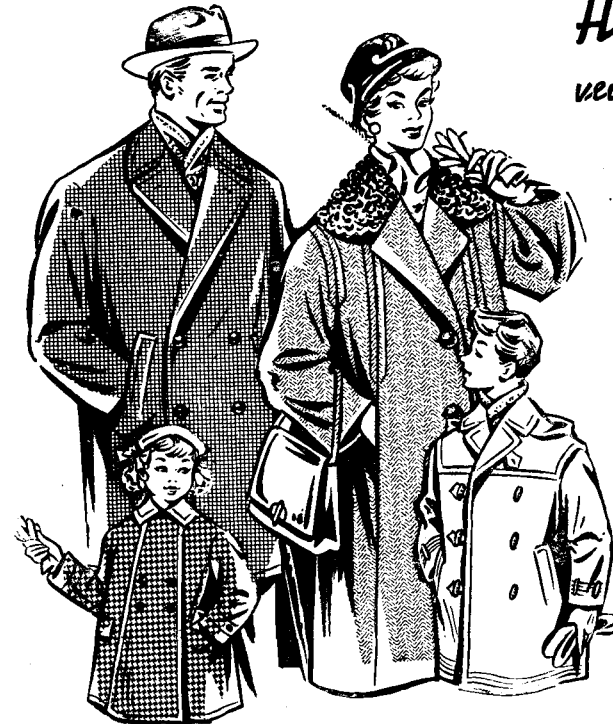
**Ibing**

Ihr Drogist  
und Photoberater  
mit der großen Auswahl

**Dinslaken**  
Neustraße 58 · Ruf 22 10

Fast ein *Jahrhundert*

mit  
der  
*Heimat*  
verbünden . . .



Spezial-Bekleidungshaus  
**Stallmann**  
Dinslaken + Neustrasse 23/25 + Fernruf: 27 30

# Wohnbau Dinslaken

Gemeinnützige Wohnbaugesellschaft für den Kr. Dinslaken m.b.H.  
Dinslaken, Moltkestraße 4, Ruf 3053

## Baut:

Mietwohnungen · Eigenheime · Siedlungen

## Betreut:

Bauvorhaben aller Art, wie Eigenheime, Ein- und Mehrfamilienhäuser

Zugelassen zur Ausgabe

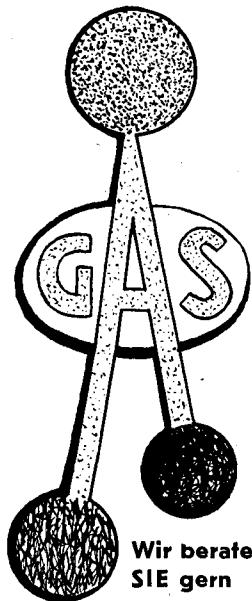
von Reichheimstätten für das Gebiet des Landkreises Dinslaken

bequem

modern

sauber

schnell



Wir beraten  
SIE gern

**Stadtwerke Dinslaken**  
Gasstraße Ecke Hünxer Straße Ruf 2300

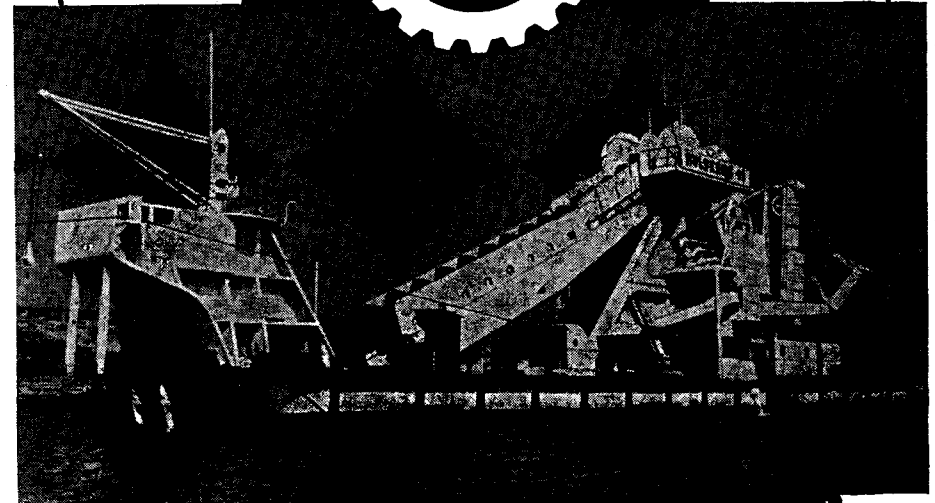
Die meistgekauftete Schreibmaschine



*Olympia*

**OLYMPIA WERKE AG.**

Büro Essen  
Huysenallee 52/56  
Telefon 39651/53



- SEE-, FLUSS- UND HAFENBAGGERUNG
- SAND- UND KIESGEWINNUNG
- FELSMEISSEL- UND RAMMARBEITEN
- DÜKERVERLEGUNG
- SCHIFFFAHRT
- SCHIFFSBERGUNG

# HÜLSKENS & CO. WESEL

## „FLEISS und ARBEITSAMKEIT“

**schaffen die Mittel zum Wohlstand  
und zur Freiheit, aber nur dann, wenn  
sparsam gewirtschaftet wird.**

Die **öffentlichen Sparkassen** des Kreises Dinslaken, über 100 Jahre  
im Dienste der heimischen Wirtschaft,

<b>verwalten</b>	Spar- und Geschäftsgelder der Bevölkerung und Industrie, des Handels und Gewerbes
<b>fördern</b>	durch Hypotheken, Darlehen und Kredite die heimische Wirtschaft und den Wohnungsbau
<b>diskontieren</b>	gute Handelswechsel
<b>kaufen und verkaufen</b>	Wertpapiere, Sorten und Devisen
<b>verwahren und verwalten</b>	Wertpapiere und Wertgegenstände aller Art
<b>besorgen</b>	den Einzug von Schecks, Wechseln und Dokumenten in In- und Ausland
<b>erledigen</b>	Überweisungen durch Spargiro schnell, sicher und überall hin
<b>leisten</b>	regelmäßig wiederkehrende Zahlungen auf Grund eines einmaligen Dauerauftrages
<b>helfen</b>	bei der Abwicklung aller Außenhandelsgeschäfte
<b>schützen</b>	durch Ausgabe von Reisekreditbriefen vor Verlust auf Reisen
<b>erledigen</b>	alle Geldgeschäfte unter Wahrung des Bankgeheimnisses
<b>beraten</b>	sachgemäß und sorgfältig in allen Vermögensangelegenheiten

**Städtische Sparkasse zu Dinslaken  
mit Zweigstellen in Lohberg und Hiesfeld**

**Gemeindesparkasse Walsum  
mit Zweigstelle in Vierlinden**

**Gemeindesparkasse Voerde  
mit Zweigstelle in Friedrichsfeld**

**Amtssparkasse Hünxe  
mit Zweigstelle in Bruckhausen**

## Erste Hilfe bei Unglücksfällen

**Vergiftungen:** Das Gift möglichst rasch aus dem Körper entfernen (Erbrechen, Ausheben). Gasvergiftung: Frische Luft, Einatmen von Sauerstoff, künstliche Atmung.

**Knochenbrüche:** Gebrochenes Glied schmerzarm lagern. Unbeweglich festlegen durch Verbände mit Schienen.

**Elektrische Unfälle:** Ausschalten des Stromes herbeiführen. Den Verunglückten von der Stromquelle wegziehen. Nicht berühren, sondern mit trockenem Stock oder Seil fortziehen. Der Retter muß gut isoliert sein durch Unterlage von trockenem Holz, Gummihandschuhe oder Stehen auf Porzellan oder Glas. Dem Verunglückten mit künstlicher Atmung helfen, evtl. Herzmassage.

**Ohnmacht:** Bei blassem Gesicht waagrecht lagern. Bei gerötetem Gesicht Oberkörper hoch. Kleidung öffnen, frische Luft. Gesicht und Brust kalt waschen, Fußsohlen reiben und bürsten, notfalls künstliche Atmung.

**Gräten und Knochen in der Speiseröhre:** Weichgekochte Kartoffeln oder Brei schlucken. Angefeuchtete Brotstücke essen.

**Sonnenstich (Hitzschlag):** Kleider öffnen, an kühlen Ort bringen, trinken lassen. Reizmittel (Kaffee, Alkohol) oder künstliche Atmung.

**Ertrinken:** Mund, Nase und Ohren vom Schmutz reinigen. Den Verunglückten quer über das Knie mit dem Bauch nach unten legen. Durch Rückwärtsbeugen des Kopfes und Druck auf den Rücken verschlucktes Wasser ausfließen lassen. Künstliche Atmung. Nach Beginn der natürlichen Atmung reiben des Körpers mit warmen Tüchern in Richtung auf das Herz. Wärmflaschen usw. Nach dem Erwachen warme, stärkende Getränke. Auch Wein.

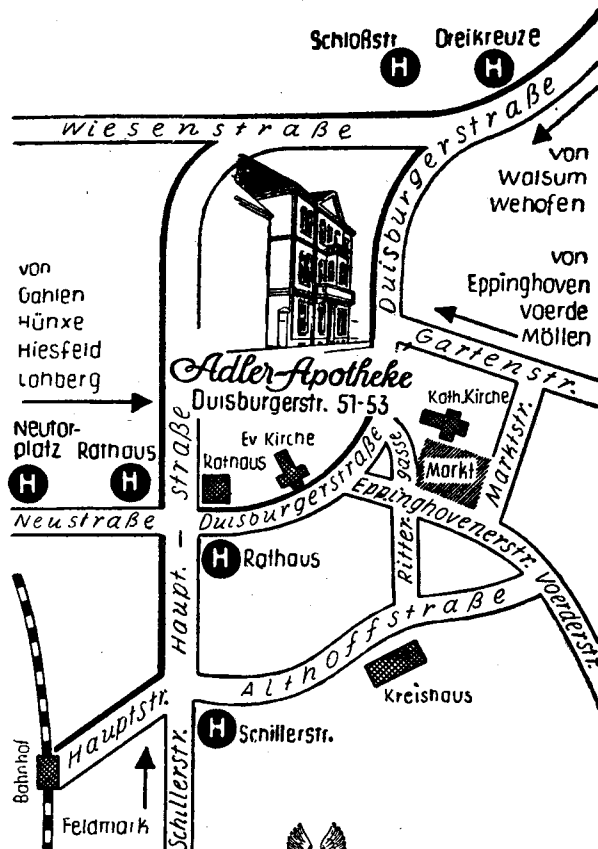
**Erfrieren:** Erfrorene Glieder brechen leicht! Deshalb Vorsicht! Nicht in warme Umgebung bringen. Kleider aufschneiden und erfrorene Teile mit Schnee oder kaltem Wasser reiben und auftauen. Nach Aufhören der Erstarrung in kaltem Raum in kaltes Bett legen. Künstliche Atmung. Nach Erwachen lauwarme Getränke einflößen. Nie durch Hitze Erfrierungen bekämpfen!

**Verbrennungen:** Bei leichten Verbrennungen kühle Umschläge mit Salben oder Stärkemehl. Schwere Verbrennungen erfordern Vorsicht. Entfernen der Kleider, oft Umschläge mit essigsaurer Tonerde. Wunde Stellen mit Borsalbe oder Brandverband belegen. Brandblasen nicht entfernen und öffnen! Bei schwersten Verbrennungen sterilen Verband anlegen.

**Wunden:** Blutungen stillen, wenn Blutadern getroffen sind (Venen dunkles Blut, Schlagadern helles Blut). Bei Schlagaderverletzungen das verletzte Glied abbinden. Bis Fertigstellung des Verbandes auf zuführende Schlagader fest mit dem Daumen drücken. Zuführende Schlagader in Richtung auf das Herz zu suchen durch Abtasten. Umschnüren des verletzten Gliedes durch spannenden (elastischen) Gurt. Abschnüren oder einfache Knebelpresse.

**Grundsatz bei Unfällen aller Art:** Nicht die Ruhe verlieren. Erste Hilfe gebührt dem Menschen, nicht der Sache. Verunglückten vorsichtig behandeln. Erste Hilfe ist immer nur behelfsmäßig möglich. Sofort den Arzt oder das Krankenhaus rufen lassen. Auch nach Anlegen eines Notverbandes ist schnellstens ärztliche Hilfe dringend erforderlich. Fernhalten von unnötigen Zuschauern.

# Mitten im Herzen der Stadt



## Adler Apotheke

ALFRED SIERP

DINSLAKEN · DUISBURGER STR. 51 / 53

Fernruf 2628

Tradition - Wissenschaft - Fortschritt

# Otto Rettler

## TEXTILWAREN

### Dinslaken

Neustraße 57

Hünxer Straße 154

Ruf-Nr. 2425

In unserem Hause, Neustraße 68, finden Sie alles für das Kind



## Priester

SEIT 1927

Das Salamander-Schuhhaus  
in Dinslaken

## FRITZ MORK

BAUUNTERNEHMUNG

### WALSUM

Goethestraße 19 · Ruf Dbg. 50562

## Arnold von Rheinberg

Anstreicherei · Glaserei  
Firmen- und Reklameschilder  
Hersteller von KACHELIT  
der fugelosen Kunststein-  
Wandbekleidung

FRIEDRICHSFELD

Fernsprecher: Amt Wesel Nr. 2598

Eisen · Bleche · Röhren · Draht  
**HEINRICH PLATT**

Eisengroßhandlung

FRIEDRICHSFELD (Ndrh.)

Poststraße 63c · Ruf Wesel 2034\*

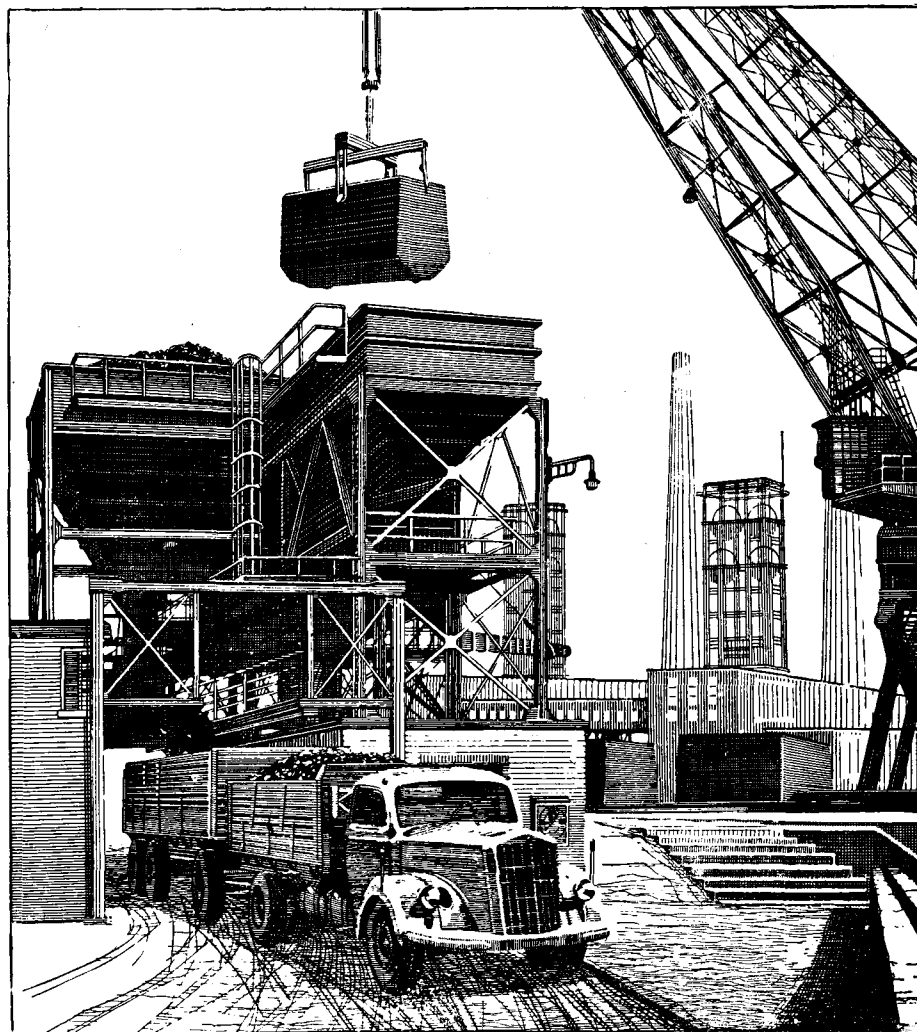
# Gebrüder Hoppe GmbH.

Duisburg-Hamborn

Baustoffe - Düngemittel - Kohlen - Fliesen - Heizöl

Zweigstelle Walsum

Friedrich-Ebert-Straße 357 · Fernruf 53051 / 52



**THYSSENSCHE**  
**KOHLEN- u. ENERGIEWIRTSCHAFTS-G.M.B.H**  
DUISBURG - HAMBORN  
 LANDABSATZVERTRAGSHANDLER DER  
**BERGWERKSGESELLSCHAFT WALSUM**  
**M · B · H**

## Die wichtigsten Post-, Postscheck- und Fernmeldegebühren

(Stand nach dem 1. Juli 1954)

### I. Postgebühren

- 1. Briefe**
  - Inland: Ortsdienst bis 20 g 10 Pf
  - über 20 bis 250 g 20 Pf
  - über 250 bis 500 g 30 Pf
  - über 500 bis 1000 g 40 Pf
  - Ferndienst bis 20 g 20 Pf
  - über 20 bis 250 g 40 Pf
  - über 250 bis 500 g 60 Pf
  - über 500 bis 1000 g 80 Pf
  - Ausland: bis 20 g 40 Pf
  - jede weiteren 20 g 20 Pf
  - Höchstgewicht: 2 kg
- 2. Postkarten**
  - Inland: Ortsdienst . . . . . 8 Pf
  - Ferndienst . . . . . 10 Pf
  - Ausland . . . . . 20 Pf
  - mit Antwortkarte doppelte Gebühr.
- 3. Drucksachen (Freimachungszwang)**
  - Inland: bis 20 g 7 Pf
  - über 20 bis 50 g 10 Pf
  - über 50 bis 100 g 15 Pf
  - über 100 bis 250 g 25 Pf
  - über 250 bis 500 g 50 Pf
  - Ausland: je 50 g 10 Pf
  - Höchstgewicht 3 kg, nach Frankreich 5 kg; einzeln versandte, ungeteilte Druckbände 5 kg
- 4. Massendrucksachen**
  - a) bei gleichzeitiger Einlieferung von mindestens 1000 Stück, von denen mindestens jeweils 10 Stück auf ein Postleitgebiet entfallen:
    - bis 20 g 6 Pf
    - über 20 bis 50 g 8 Pf
    - über 50 bis 100 g 12 Pf
    - über 100 bis 250 g 20 Pf
    - über 250 bis 500 g 40 Pf
  - b) bei gleichzeitiger Einlieferung von mindestens 100 Stück für eine Zustell-Postanstalt:
    - bis 20 g 5 Pf
    - über 20 bis 50 g 7 Pf
    - über 50 bis 100 g 12 Pf
    - über 100 bis 250 g 20 Pf
    - über 250 bis 500 g 40 Pf
- 5. Drucksachen zu ermäßigter Gebühr**
  - bis 50 g 7 Pf
  - über 50 bis 100 g 10 Pf
  - über 100 bis 250 g 15 Pf
  - über 250 bis 500 g 25 Pf
  - über 500 bis 1000 g 50 Pf
- 6. Blindenschriftsendungen (Freimachungszwang)**
  - Inland bis z. Höchstgew. v. 7 kg 4 Pf
  - Ausland bis 7 kg . . . . . 4 Pf
- 7. Postwurfsendungen**
  - bis 20 g 3 Pf
  - über 20 bis 50 g 5 Pf
  - über 50 bis 100 g 8 Pf

Über Gebühren für Auskunft über Empfängerzahlen und über Kosten für das Verpacken von Postwurfsendungen durch die Post erteilen Postämter Auskunft.

- 8. Geschäftspapiere (Freimach.-Zwang)**
  - Inland: bis 250 g 25 Pf
  - über 250 bis 500 g 50 Pf
  - Ausland: je 50 g 10 Pf
  - mindestens . . . . . 40 Pf
  - Höchstgewicht: 2 kg
- 9. Warenproben (Freimachungszwang)**
  - Inland: bis 100 g 15 Pf
  - über 100 bis 250 g 25 Pf
  - über 250 bis 500 g 50 Pf
  - Ausland: je 50 g 10 Pf
  - mindestens . . . . . 20 Pf
  - Höchstgewicht: 500 g
- 10. Mischsendungen**
  - Für Inland weggefallen.
  - Ausland: je 50 g 10 Pf
  - mindestens . . . . . 20 Pf
  - wenn die Sendungen auch Gesch.-Papiere enthalten, mindestens . . . . . 40 Pf
  - Höchstgewicht: 2 kg
- 11. Päckchen (Freimachungszwang)**
  - Inland: bis 2 kg . . . . . 70 Pf
  - Ausland (nur n. bestimm. Ländern): bis 1 kg für je 50 g . . . . . 20 Pf
  - mindestens . . . . . 80 Pf
- 12. Paketsendungen (Inland!)<sup>1)</sup>**
  - a) Paketgebühren

Gewicht (Höchstgewicht 20 kg)	1. Zone	2. Zone	3. Zone	4. Zone
	bis 75 km	ü. 75 bis 150 km	ü. 150 bis 375 km	über 375 km
	Luftlinie			
	DM	DM	DM	DM
— 5 kg	0,60	0,80	1,10	1,10
über 5— 6 kg	0,70	1,—	1,40	1,50
über 6— 7 kg	0,80	1,25	1,70	2,—
über 7— 8 kg	0,90	1,50	2,20	2,60
über 8— 9 kg	1,10	1,75	2,70	3,20
über 9—10 kg	1,30	2,—	3,10	3,70
über 10—11 kg	1,50	2,25	3,50	4,20
über 11—12 kg	1,70	2,50	3,90	4,70
über 12—13 kg	1,90	2,75	4,30	5,20
über 13—14 kg	2,10	3,—	4,70	5,70
über 14—15 kg	2,30	3,25	5,10	6,20
über 15—16 kg	2,50	3,50	5,50	6,70
über 16—17 kg	2,70	3,75	5,90	7,20

<sup>1)</sup> Pakete nach dem Ostsektor von Groß-Berlin und nach der sowjetischen Besatzungszone (ausgenommen in Berlin-West eingelieferte Pakete) nur bis zum Höchstgewicht von 7 kg zugelassen; Freimachungszwang.

über 17—18 kg	2,90	4,—	6,30	7,70
über 18—19 kg	3,10	4,25	6,70	8,20
über 19—20 kg	3,30	4,50	7,10	8,70

b) Postgutgebühren<sup>1)</sup>

Gewicht (Höchstgewicht 7 kg	1. Zone	2. Zone	3. Zone	4. Zone
	bis 75 km	ü. 75 bis 150 km	ü. 150 bis 375 km	über 375 km
	DM	DM	DM	DM
—5 kg	0,50	0,70	0,90	1,—
über 5—6 kg	0,60	0,80	1,—	1,10
über 6—7 kg	0,70	0,90	1,10	1,20

c) Schnelldienst-  
und Postschnellgüter<sup>1)</sup>

Neben den unter a) oder b) angegebenen  
Gebühren wird eine nach d. Entfernung  
gestaffelte Sondergebühr erhoben:

1. Zone	2. Zone	3. Zone	4. Zone
40 Pf	50 Pf	60 Pf	70 Pf

d) Dringende Pakete und  
Postgüter (Inl., Freimachungszwang)  
Neben den Gebühren unter a) u. b)  
Zuschlagsgebühr . . . . . 1,50 DM  
Für unversiegelte Wertpakete und  
Wertpostgüter wird eine Wertangabe-  
gebühr von 20 Pf erhoben.

13. Einschreiben . . . . . 50 Pf

14. Wertsendungen (Inland: Freimachungszwang für Wertbriefsendungen)

1. die Briefgebühr (Nr. 1), die Paketgebühr (Nr. 10a) oder die Postgutgebühr (Nr. 10b),
2. die Wertangabengeb. für je 500 DM der Wertangabe oder einen Teil davon . . . . . 20 Pf
3. die Bearbeitungsgebühr für Wertbriefe . . . . . 50 Pf für versiegelte Wertpakete oder Wertpostgüter . . . . . 60 Pf

15. Postaufträge (Inland)<sup>1)</sup>

(Freimachungszwang)

1. die Gebühr für einen gleichartigen Einschreibbrief,
2. die Vorzeigegebühr . . . . . 40 Pf

16. Nachnahme (Inland)<sup>1)</sup> (Freimachungszwang für Nachnahmebriefsendg.)

1. die Beförderungsgebühr wie für eine Sendung ohne Nachnahme,
2. die Vorzeigegebühr . . . . . 40 Pf

17. Postanweisungen (Inland)<sup>1)</sup>

(Freimachungszwang)

bis 10 DM	0,30 DM
über 10 bis 25 DM	0,40 DM
über 25 bis 100 DM	0,50 DM
über 100 bis 250 DM	0,70 DM
über 250 bis 500 DM	0,90 DM
über 500 bis 750 DM	1,10 DM
über 750 bis 1000 DM	1,30 DM

18. Telegraphische Postanweisungen

(Inland)<sup>1)</sup> (Freimachungszwang)

bis 25 DM	2,50 DM
über 25 bis 100 DM	3,— DM
über 100 bis 250 DM	3,50 DM
über 250 bis 500 DM	4,— DM
über 500 bis 750 DM	4,50 DM
über 750 bis 1000 DM	5,— DM
jede weit. 250 DM mehr	1,— DM

19. Eilzustellung bei Vorauszahlung der Gebühr durch den Absender

- a) Inland
1. für jede Briefsendung (Nr. 1—9) im Ortszustellbereich . . . . . 0,60 DM im Landzustellbereich . . . . . 1,20 DM
  2. für Pakete und Postgüter (einschließlich der Paket- oder Postgutkarte) im Ortszustellbereich . . . . . 0,90 DM im Landzustellbereich . . . . . 1,80 DM
- b) Ausland
- für Briefsendungen . . . . . 0,60 DM
  - für Pakete . . . . . 1,10 DM

20. Einlieferungsbescheinigung

- a) über ein gewöhnliches Päckchen oder ein gewöhnl. Paket oder Postgut, wenn nicht der der Paket- oder Postgutkarte anhängende Einlieferungsschein benutzt wird . . . . . 20 Pf
- b) über mehrere gewöhnliche Päckchen oder mehrere gewöhnliche Pakete oder Postgüter, wenn nicht der der Paket- oder Postgutkarte anhängende Einlieferungsschein benutzt wird (Sammleinlieferungsbescheinigung)
- an einen Empfänger . . . . . 20 Pf
  - an mehrere Empfänger je . . . . . 20 Pf
  - Höchstgebühr . . . . . 1,— DM

21. Briefe mit Zustellungsurkunde (nur im Inland)

neben der Briefgebühr und der Gebühr für einen einfachen Brief für die Rücksendung der Urkunde die Gebühr für die förmliche Zustellung von . . . . . 50 Pf

22. Rückschein

falls bei der Einlieferung verlangt . . . . . 40 Pf  
falls nachträglich verlangt . . . . . 60 Pf

23. Einliefern v. Einschreibsendungen usw. außerhalb der Postschalterstunden . . . . . 40 Pf

<sup>1)</sup> Nach dem Ostsektor von Groß-Berlin und der sowj. Besatzungszone nicht zugelassen.

24. Annahme von Postsendungen durch die Zusteller

- a) für die von Ortspaketzustellern angenommenen Pakete und Postgüter . . . . . 20 Pf
- b) für die von Landzustellern angenommenen Sendungen, und zwar
1. für Einschreibsendungen, Postanweisungen, Zahlkarten und Wertbriefe . . . . . 20 Pf
  2. für Pakete und Postgüter bis 5 kg . . . . . 40 Pf
  3. für schwere Pakete und Postgüter . . . . . 60 Pf

25. Verspätet aufgegebenene Zeitungsbestellungen . . . . . 30 Pf

26. Nachlieferung von Zeitungen . . . . . 15 Pf

27. Zustellgebühr für Pakete und Postgüter . . . . . 30 Pf

28. Zeitungszustellung

- a) bei monatlich einmaligem Erscheinen . . . . . 3 Pf
- b) bei monatlich zweimaligem Erscheinen . . . . . 6 Pf
- c) bei häufigerem als monatl. zweimaligem, höchstens aber wöchentlich einmaligem Erscheinen . . . . . 9 Pf
- d) für jede weitere Ausgabe in der Woche . . . . . 9 Pf  
Höchstsatz . . . . . 1,08 DM
- e) für Sammelüberweisungen von Zeitschriften . . . . . 1 Pf  
sämtlich für jedes Stück einer Zeitung monatlich.

29. Postlagerkarten monatlich . . . . . 50 Pf

30. Lagern von Paketen und Postgütern

täglich . . . . . 0,20 DM  
Höchstsatz . . . . . 4,— DM

31. Schließfächer

für ein gewöhnliches Schließfach monatlich . . . . . 1,— DM  
für ein größeres Schließfach monatlich . . . . . 1,50 DM

32. Unzustellbarkeitsmeldung . . . . . 60 Pf

33. Laufschriften . . . . . 60 Pf

34. Luftpostsendungen

- Inland:
1. Luftpostbriefsendungen Luftpostzuschlag für je 20 g . . . . . 5 Pf
  2. Luftpostpakete und Postgüter Luftpostzuschlag bis 1 kg 1,— DM
  3. Zeitungen, die unter Streifband als Drucksache zu ermäßigter Gebühr versandt werden, Luftpostzuschlag für je 25 g . . . . . 5 Pf
- Ausland: 1. Luftpostbriefsendungen

- a) nach europäischen Ländern Luftpostzuschläge für Postkarten und Briefe je 20 g . . . . . 15 Pf für Drucksachen, Geschäftspapiere, Warenproben und Mischsendungen je 50 g . . . . . 15 Pf
- b) nach außereuropäischen Ländern Auskunft über die Gebühren am Postschalter.
- c) Luftpostleichtbriefe (Aerogramm) . . . . . 60 Pf  
(Die Gebühr kann auch mit zwei Antwortscheinen bezahlt werden)
2. Luftpostpakete: Auskunft über die Gebühren am Postschalter.

38. Verzollungspostgebühr

für Briefsendungen . . . . . 0,50 DM  
für Pakete . . . . . 1,— DM

II. Postscheckgebühren (Inl.)

1. Zahlkarten<sup>1)</sup>

(Freimachungszwang, Betr. unbeschr.)

bis 10 DM	0,15 DM
über 10 bis 25 DM	0,20 DM
über 25 bis 100 DM	0,25 DM
über 100 bis 250 DM	0,30 DM
über 250 bis 500 DM	0,40 DM
über 500 bis 750 DM	0,50 DM
über 750 bis 1000 DM	0,60 DM
über 1000 bis 1250 DM	0,70 DM
über 1250 bis 1500 DM	0,80 DM
über 1500 bis 2000 DM	0,90 DM
über 2000 DM (unbeschr.)	1,— DM

2. Telegraphische Zahlkarten<sup>1)</sup>

(Freimachungszwang, Betr. unbeschr.)

bis 500 DM	2,50 DM
über 500 bis 1000 DM	3,— DM
jede weiteren 500 DM oder einen Teil davon . . . . .	1,— DM

3. Auszahlungen<sup>1)</sup>

- a) für jede von der Zahlstelle eines Postscheckamts und für jede in den Abrechnungsstellen der Landeszentralbanken beglichene Auszahlung <sup>1/10</sup> v. Tausend des im Scheck angegebenen Betrags,
- b) für jede Barauszahlung durch die Zahlstelle eines Postscheckamts oder durch eine Postanstalt <sup>1/2</sup> vom Tausend des im Scheck angegebenen Betrages und außerdem eine feste Gebühr von . . . . . 15 Pf
- Die Gebührenbeträge zu a) u. b) werden vom Konto des Auftraggebers abgebucht.

<sup>1)</sup> Nach dem Ostsektor von Groß-Berlin und der sowj. Besatzungszone nicht zugelassen. Für Postscheckkonten beim Postscheckamt Berlin (West) zugelassen.

<sup>1)</sup> Auch an Empfänger in Berlin (West) zugelassen.

**4. Briefe der Postscheckteilnehmer** an die Postscheckämter in Postscheckan-  
gelegenheiten bei Verwendung der  
besonderen Briefumschläge gebühren-  
frei. Bei Benutzung anderer Briefum-  
schläge unterliegen die Sendungen der  
gewöhnlichen Briefgebühr.

**III. Telegrammgebühren (Inl.)**

**A. Wortgebühren**

Gewöhnliche Telegramme  
Ortstelegramme . . . . . 10 Pf  
Fernstelegramme . . . . . 15 Pf  
Dringende Telegramme  
Ortstelegramme . . . . . 20 Pf  
Fernstelegramme . . . . . 30 Pf  
Blitztelegramme . . . . . 150 Pf  
Gewöhnliche Presstelegramme . . . 10 Pf  
Dringende Presstelegramme . . . . 20 Pf  
Briefstelegramme . . . . . 5 Pf  
Mindestgebühr = zehnfache Wortgebühr  
für Briefstelegramme . . . . . 1,— DM  
f. gewöhnl. Presstelegramme 1,50 DM

**B. Nebengebühren**

Vereinbarte Kurzanschrift  
für ein Jahr . . . . . 30,— DM  
für ein Vierteljahr . . . . . 15,— DM  
Aufgabebescheinigung gebührenfrei.  
Empfangsanzeige telegraphisch 1,50 DM  
brieflich . . . . . 0,15 DM  
Telegramme mit bezahlter Antwort  
(RP-Telegramme)

Der gebührenpflichtige Dienstvermerk  
gibt den für die Antwort vorausbezahl-  
ten Betrag in DM an, z. B.: RP 1,50 =  
Vergleichung = TC.  
Zuschlag von 50 v.H. der Gebühr für  
ein gewöhnliches Telegramm gleicher  
Länge.

Schmuckblattelegr. Sondergebühr 75 Pf  
Mehrfachstelegramme. Zuschlag für Ver-  
vielfältigung eines Telegramms für  
jede Ausfertigung bis zu 50 Gebühren-  
wörter . . . . . 80 Pf

Zustellung von Telegrammen an den  
Empfänger im Landzustellbereich des  
Bestimmungsamts durch Boten bei  
Vorauszahlung = XP . . . . . 80 Pf

Zustellung eines Telegramms mit unge-  
nüglicher Anschrift . . . . . 30 Pf

Aufgabe eines Telegramms durch Fern-  
sprecher die bestimmungsmäßige Tele-

graphengebühr und die Ortsgesprächs-  
gebühr.

**IV. Fernsprechgebühren (Inl.)**

**A. Gesprächsgebühren**

**1. Ortsgespräche**

von Teilnehmersprechstellen . . . 16 Pf  
von öffentl. Sprechstellen . . . . . 20 Pf

**2. Ferngespräche**

a) handvermittelt: Gebühr für ein ge-  
wöhnliches Gespräch v. 3 Minuten  
Dauer bei einer Entfernung (Luft-  
linie)

Fern- zone	Entfernung	In der Zeit von	
		0 bis 18.30 und 21.30 bis 24 Uhr	18.30 bis 21.30 Uhr
		DM	DM
	b. 10 km Nahzone	0,32	0,32
I	über 10—15 km	0,48	0,48
II	über 15—25 km	0,64	0,64
III	über 25—50 km	0,96	0,96
IV	über 50—75 km	1,44	1,44
V	über 75—100 km	1,92	1,92
VI	über 100—200 km	2,40	1,92
VII	über 200—300 km	3,36	2,69
VIII	mehr als 300 km	3,36	2,69

für jede über 3 Minuten hinausge-  
hende Gesprächsminute wird ein  
Drittel der Gebühr unter 2. berech-  
net.

b) Selbstwählerferndienst von 7 bis  
18.30 Uhr volle Gebührensätze als  
Vielfaches der Ortsgesprächsein-  
heit für die tatsächliche Dauer, von  
18.30—7 Uhr ermäßigte Gebühr. In  
Netzgruppen werden die Gebühren  
z. T. mit 3 Minuten Mindestdauer  
des Gespräches berechnet.  
Bei ausnahmsweiser Handvermitt-  
lung doppelte Gebühr nach A. 2. a).

**B. Zusätzliche Gebühren**

für besondere Gesprächsverbindungen  
im handbedienten Ferndienst.  
Dringende Gespräche doppelte Gebühr  
nach A. 2. a);  
Blitzgespräche das 10fache der gerun-  
deten Gebühren unter A. 2. a).

Über alle hier nicht angegebenen Fern-  
meldegebühren erteilen die Post- und  
Fernmeldedienststellen Auskunft.

**Trächtigkeits- und Brutkalender**

Beginn	Pferd 336 Tage	Kuh 280 Tage	Schaf Ziege 147 Tage	Schwein 128 Tage	Hund 63 Tage	Katze 56 Tage	Gans Kanin 30 Tage	Ente Truthe 28 Tage	Huhn 21 Tage	Taube 17 Tage
1. Januar	3. 12.	8. 10.	28. 5.	8. 5.	5. 3.	26. 2.	31. 1.	28. 1.	22. 1.	18. 1.
8. Januar	10. 12.	15. 10.	4. 6.	15. 5.	12. 3.	5. 3.	7. 2.	4. 2.	29. 1.	25. 1.
15. Januar	17. 12.	22. 10.	11. 6.	22. 5.	19. 3.	12. 3.	14. 2.	11. 2.	5. 2.	1. 2.
22. Januar	24. 12.	29. 10.	18. 6.	29. 5.	26. 3.	19. 3.	21. 2.	18. 2.	12. 2.	8. 2.
29. Januar	31. 12.	5. 11.	25. 6.	5. 6.	2. 4.	26. 3.	28. 2.	25. 2.	19. 2.	15. 2.
5. Februar	7. 1.	12. 11.	2. 7.	12. 6.	9. 4.	2. 4.	7. 3.	4. 3.	26. 2.	22. 2.
12. Februar	14. 1.	19. 11.	9. 7.	19. 6.	16. 4.	9. 4.	14. 3.	11. 3.	5. 3.	1. 3.
19. Februar	21. 1.	26. 11.	16. 7.	26. 6.	23. 4.	16. 4.	21. 3.	18. 3.	12. 3.	8. 3.
26. Februar	28. 1.	3. 12.	23. 7.	3. 7.	30. 4.	23. 4.	28. 3.	25. 3.	19. 3.	15. 3.
5. März	4. 2.	10. 12.	30. 7.	10. 7.	7. 5.	30. 4.	4. 4.	1. 4.	26. 3.	22. 3.
12. März	11. 2.	17. 12.	6. 8.	17. 7.	14. 5.	7. 5.	11. 4.	8. 4.	2. 4.	29. 3.
19. März	18. 2.	24. 12.	13. 8.	24. 7.	21. 5.	14. 5.	18. 4.	15. 4.	9. 4.	5. 4.
26. März	25. 2.	31. 12.	20. 8.	31. 7.	28. 5.	21. 5.	25. 4.	22. 4.	16. 4.	12. 4.
2. April	4. 3.	7. 1.	27. 8.	7. 8.	4. 6.	28. 5.	2. 5.	29. 4.	23. 4.	19. 4.
9. April	11. 3.	14. 1.	3. 9.	14. 8.	11. 6.	4. 6.	9. 5.	6. 5.	30. 4.	26. 4.
16. April	18. 3.	21. 1.	10. 9.	21. 8.	18. 6.	11. 6.	16. 5.	13. 5.	7. 5.	3. 5.
23. April	25. 3.	28. 1.	17. 9.	28. 8.	25. 6.	18. 6.	23. 5.	20. 5.	14. 5.	10. 5.
30. April	2. 4.	4. 2.	24. 9.	4. 9.	2. 7.	25. 6.	30. 5.	27. 5.	21. 5.	17. 5.
7. Mai	9. 4.	11. 2.	1. 10.	11. 9.	9. 7.	2. 7.	6. 6.	3. 6.	28. 5.	24. 5.
14. Mai	16. 4.	18. 2.	8. 10.	18. 9.	16. 7.	9. 7.	13. 6.	10. 6.	4. 6.	31. 5.
21. Mai	23. 4.	25. 2.	15. 10.	25. 9.	23. 7.	16. 7.	20. 6.	17. 6.	11. 6.	7. 6.
28. Mai	30. 4.	4. 3.	22. 10.	2. 10.	30. 7.	23. 7.	27. 6.	24. 6.	18. 6.	14. 6.
4. Juni	6. 5.	11. 3.	29. 10.	9. 10.	6. 8.	30. 7.	4. 7.	1. 7.	25. 6.	21. 6.
11. Juni	13. 5.	18. 3.	5. 11.	16. 10.	13. 8.	6. 8.	11. 7.	8. 7.	2. 7.	28. 6.
18. Juni	20. 5.	25. 3.	12. 11.	23. 10.	20. 8.	13. 8.	18. 7.	15. 7.	9. 7.	5. 7.
25. Juni	27. 5.	1. 4.	19. 11.	30. 10.	27. 8.	20. 8.	25. 7.	22. 7.	16. 7.	12. 7.
2. Juli	4. 6.	8. 4.	26. 11.	6. 11.	3. 9.	27. 8.	1. 8.	30. 7.	23. 7.	19. 7.
9. Juli	11. 6.	15. 4.	3. 12.	13. 11.	10. 9.	3. 9.	8. 8.	6. 8.	30. 7.	26. 7.
16. Juli	18. 6.	22. 4.	10. 12.	20. 11.	17. 9.	10. 9.	15. 8.	13. 8.	6. 8.	2. 8.
23. Juli	25. 6.	29. 4.	17. 12.	27. 11.	24. 9.	17. 9.	22. 8.	20. 8.	13. 8.	9. 8.
30. Juli	2. 7.	6. 5.	24. 12.	4. 12.	1. 10.	24. 9.	29. 8.	27. 8.	20. 8.	16. 8.
6. August	9. 7.	13. 5.	31. 12.	11. 12.	8. 10.	1. 10.	5. 9.	3. 9.	27. 8.	23. 8.
13. August	16. 7.	20. 5.	7. 1.	18. 12.	25. 10.	8. 10.	12. 9.	10. 9.	3. 9.	30. 8.
20. August	23. 7.	27. 5.	14. 1.	25. 12.	22. 10.	15. 10.	19. 9.	17. 9.	10. 9.	6. 9.
27. August	30. 7.	3. 6.	21. 1.	1. 1.	29. 10.	22. 10.	26. 9.	24. 9.	17. 9.	13. 9.
3. September	6. 8.	10. 6.	28. 1.	8. 1.	5. 11.	29. 10.	3. 10.	1. 10.	24. 9.	20. 9.
10. September	13. 8.	17. 6.	4. 2.	15. 1.	12. 11.	5. 11.	10. 10.	8. 10.	1. 10.	27. 9.
17. September	20. 8.	24. 6.	11. 2.	22. 1.	19. 11.	12. 11.	17. 10.	15. 10.	8. 10.	4. 10.
24. September	27. 8.	1. 7.	18. 2.	29. 1.	26. 11.	19. 11.	24. 10.	22. 10.	15. 10.	11. 10.
1. Oktober	3. 9.	8. 7.	25. 2.	5. 2.	3. 12.	26. 11.	31. 10.	29. 10.	22. 10.	18. 10.
8. Oktober	10. 9.	15. 7.	4. 3.	12. 2.	10. 12.	3. 12.	7. 11.	5. 11.	29. 10.	25. 10.
15. Oktober	17. 9.	22. 7.	11. 3.	19. 2.	17. 12.	10. 12.	14. 11.	12. 11.	5. 11.	1. 11.
22. Oktober	24. 9.	29. 7.	18. 3.	26. 2.	24. 12.	17. 12.	21. 11.	19. 11.	12. 11.	8. 11.
29. Oktober	1. 10.	5. 8.	25. 3.	5. 3.	31. 12.	24. 12.	28. 11.	26. 11.	19. 11.	15. 11.
5. November	8. 10.	12. 8.	1. 4.	12. 3.	7. 1.	31. 12.	5. 12.	3. 12.	26. 11.	22. 11.
12. November	15. 10.	19. 8.	8. 4.	19. 3.	14. 1.	7. 1.	12. 12.	10. 12.	3. 12.	29. 11.
19. November	22. 10.	26. 8.	15. 4.	26. 3.	21. 1.	14. 1.	19. 12.	17. 12.	10. 12.	6. 12.
26. November	29. 10.	2. 9.	22. 4.	2. 4.	28. 1.	21. 1.	26. 12.	24. 12.	17. 12.	13. 12.
3. Dezember	5. 11.	9. 9.	29. 4.	9. 4.	4. 2.	28. 1.	2. 1.	31. 12.	24. 12.	20. 12.
10. Dezember	12. 11.	16. 9.	6. 5.	16. 4.	11. 2.	4. 2.	9. 1.	7. 1.	31. 12.	27. 12.
17. Dezember	19. 11.	23. 9.	13. 5.	23. 4.	18. 2.	11. 2.	16. 1.	14. 1.	7. 1.	3. 1.
24. Dezember	26. 11.	30. 9.	20. 5.	30. 4.	25. 2.	18. 2.	23. 1.	21. 1.	14. 1.	10. 1.
31. Dezember	2. 12.	7. 10.	29. 5.	7. 5.	4. 3.	25. 2.	30. 1.	28. 1.	21. 1.	17. 1.

Obige Daten entsprechen dem normalen Leben. Die vorkommenden Grenzen betragen bei Pferden 330 bis 419 Tage, bei Kühen 240—321 Tage, bei Schafen und Ziegen 146—158 Tage, bei Schweinen 109—133 Tage, bei Hunden 62—65 Tage, bei Katzen 56—60 Tage, bei Kaninchen und Gänsen 28—33 Tage, bei Truthehen 26—29 Tage, bei Enten 28—33 Tage, bei Hühnern 19—24 Tage, bei Tauben 17—19 Tage.

SCHUHHAUS



Dinslaken · Neustraße 36



*In der Heimatstadt  
Dinslaken*

bauen und planen wir mit über

**110** jähriger Erfahrung

nach modernsten Gesichtspunkten:

- Elektrische Beleuchtungsanlagen für Züge und Schiffe
- Elektrische Zugheizungs- und Dampfheizungsanlagen
- Stromrichter für Bergbau und Industrie
- Automatische Ölfeuerungen für Haushalt und Industrie

**PINTSCH BAMAC**  
A K T I E N G E S E L L S C H A F  
W E R K D I N S L A K E N



Große Freude in Sicht –  
ein Paar neue ELEFANTEN-Schuhe!

*Jugendschuhe*





# Neuzeitliche Trocken- und Brennanlage

für Kunstharz-Lackierungen in Originalfarben



## Auto-Sattlerei · Schonbezüge

Auto-Innenausstattung · Cabrioletverdecks · Auto-Sitzpolster  
(Neu- und Aufpolsterung) · Kühler- und Schutzhauben  
Autoplanen · Gummimatten · Boucléteppiche

Beste Qualitäten - Schöne Farbmuster - Reelle Preise

# Karl Roth

 Duisburg-Meiderich

Autolackiererei und Sattlerei  
Am Zuschlag, Scherrersweg 18 · Fernruf 43998



Eisenbahnstationen: Voerde  
Voerde-Löhnen  
Möllen  
Spellen  
Friedrichsfeld

Autobuslinien: Dinslaken-Götterswickerhamm-Wesel,  
Dinslaken-Möllen-Voerde-Götterswickerhamm-Mehrum  
und  
Schnellverkehr Duisburg-Wesel

*In Voerde wohnt sich's schön*

FERNRUF VOERDE 288 (RATHAUS)

# NIEDERRHEINISCHE BANK A. G.

Sparkonten  
Reisezahlungsmittel  
Erledigung aller Bankgeschäfte

**Dinslaken**  
Hauptstraße 51

**Walsum**  
Friedrich-Ebert-Straße 233

*Friedrich Mölleken*

Mech. Bau- und Möbelschreinerei



Oberlohberg  
Dickerstraße 124 - Ruf 3035

**Gerhard Mölleken**

*Klempnerei und san. Installationen  
Zentralheizungen · Licht-, Kraft-,  
und Schwachstromanlagen · Radio  
Herde, Ofen und Waschmaschinen  
Haushaltwaren · Porzellan*

■ Dinslaken-Hiesfeld  
Sterkrader Straße 239-241  
Fernsprecher 2766

Hoch- und Tiefbauunternehmung

**Ernst Schwefer**

D I N S L A K E N  
Moltkestraße 3 Fernruf 2328



Bäckerei  
Konditorei  
Lebensmittel

**Wwe. Paul Stöcker**

D I N S L A K E N  
Duisburger Straße 47 · Fernruf 2437

**Bougen**

D I N S L A K E N

das Familien-  
Schulhaus



Staatl. Landesbildstelle Niederrhein

## Walsum (Niederrhein)

**Aufstrebende Industriegemeinde**

Seit 1905 ist Walsum eine selbständige Gemeinde. Die günstige Verkehrslage am Rhein bildete die Voraussetzung für die industrielle Entwicklung um die Jahrhundertwende. Aus einer reinen Agrargemeinde mit 5000 Seelen im Jahre 1905 entwickelte sich eine Industriegemeinde, die heute die Bevölkerungsziffer von über 40000 erreicht hat. Großräumige Wohnsiedlungen, Fabrik- und Schachtanlagen bestimmen nun das Gesicht Walsums.

**Die Großschachanlage der Bergwerksgesellschaft Walsum m. b. H.,** die als eine der modernsten Schachanlagen Europas bezeichnet wird,  
**die Rheinwerft Walsum der GHH,** deren Schiffe in der ganzen Welt bekannt sind,  
**das Zweigwerk Walsum der Aschaffener Zellstoffwerke A.G.,**  
**der Südhafen Walsum der Hüttenwerk Oberhausen A. G.,**  
bilden den Kern der Wirtschaftsstruktur der Gemeinde Walsum.

*Arbeitsfreudigkeit*

*und Gewissenhaftigkeit*



dafür setzen sich die Apotheker Ihrer Berg- und Hütten-Apotheke ein, die in jahrelanger praktischer Tätigkeit und durch Studium an Universitäten Ihnen die Garantie dafür bieten, daß Sie auf allen Gebieten gut beraten und bedient werden.

Ihre Apotheker schlagen die Brücken von uralter Apothekenkunst zu moderner wissenschaftlicher Erkenntnis auf den Gebieten der Medizin, Chemie und Botanik, mit ihrer Nutzanwendung für Ihren persönlichen Alltag.

*Gewissenhaftigkeit, Arbeitsfreudigkeit und Streben nach höchster wissenschaftlicher Vollendung* sind seit Jahrzehnten Richtschnur der Berg- und Hütten-Apotheke. So soll es auch in Zukunft bleiben,

*für uns zur beruflichen Freude,*

*für Sie und Ihre Lieben zum gesundheitlichen Nutzen*

## **Berg- und Hütten-Apotheke**

APOTHEKER AUGUST LOHE

WALSUM

Friedrich-Ebert-Straße 176 · Fernruf: Duisburg 5 09 20

## **Die KREDITGENOSSENSCHAFTEN des Kreises**

sind seit Jahrzehnten Berater und Betreuer in allen Geldangelegenheiten.

Sie werben auch um Ihr Vertrauen.

**Spar- und Darlehnskasse Eppinghoven  
und Zweigstelle Dinslaken**

**Spar- und Darlehnskasse Hünxe**

**Spar- und Darlehnskasse Doerde  
Zweigstelle in Friedrichsfeld,  
demnächst Zweigstelle in Spellen**

**Spar- und Darlehnskasse D.-Hiesfeld  
Walsumer Bank**



## **Wilhelm Paukert**

Schreinermeister

DINSLAKEN

Lessingstrasse 32 · Telefon 3031

Mechanische  
Bau- und  
Möbelschreinerei  
Sarglager

## **Heinrich Surmann**

AUTOTRANSPORTE  
KOHLENHANDLUNG

Dinslaken-Hiesfeld

Rolandstraße 7 · Fernruf 2211

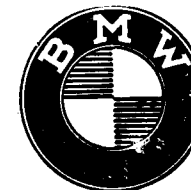
Über 30 Jahre

## **Brune & Krämer**

Klempnerei  
und sanitäre Installation

WALSUM

Sonnenstraße 20 · Ruf Duisburg 5 29 79



## **HEINRICH PETERS**

AUTOMOBILE · MOTORRÄDER  
Ersatzteile und Zubehör · Reparaturbetrieb

Dinslaken-Hiesfeld

Sterkrader Straße 242 · Fernruf 2035



# Josef Krick

Voerde (Ndrhh.)

Fernruf 363 und 264

GEGR.  1912

*Eier und Käse*

*Einfuhr und Großhandel*

Düngemittel

Futtermittel

Saatgetreide

Saatkartoffeln

in bester Qualität

**Landw. Bezugs- und Absatzgenossenschaft**

**Voerde**

**Arnold van Staa**

BAUGESCHÄFT

Voerde (Ndrhh.)

Fernruf 205

**H. u. H. Schneider**

HOCH-, BETON- UND  
INDUSTRIEBAU

Voerde (Niederrhein)

Fernruf 216

Gerh. Barfurth Inh. Karl Barfurth

seit 1877

*Eisen- und Haushaltwaren*

Dinslaken, Duisburger Straße 54

Ruf 2697



**H. Maus**

Inh. J. Maus

**Bauholz, Schnittholz, Kohlen**

**Oberlohberg**

über Dinslaken

Fernsprecher 2174 Amt Dinslaken



Beerdigungsinstitut

**Gebr. Rudolph**

Dinslaken

Eisenstraße 10, Ruf 2824

Nebenstelle

Bruckhausen 28, Ruf 2246

Annahmestelle

Hiesfeld, Sterkrader Straße 251

Kostenlose Erledigung sämtlicher Beerdigungs-  
angelegenheiten bei Erd- und Feuerbestattung für  
alle Sterbekassen und Versicherungen.

Überführungen mit eigenem Leichenauto,  
auch ins Ausland.

**Drogerie van Laak**

EIGENES PHOTO-LABOR  
DINSLAKEN - HIESFELD

Fachgeschäft für: Lebensmittel, Feinkost, Spirituosen, Drogen, Parfümerie, Tape-  
ten, Farben, Bodenbelag, Ausführung mod. Anstricharbeiten und Steinemalle

**Wilhelm Tappe, Dinslaken**

Gegründet 1577

Schlossermeister

Fernsprecher 2068

Bau- und Kunstschlosserei

Stahlfenster • Stahltüren • Markisen • Scherentore • Rollgitter



**Elektro Rasche**

Radio

Fernsehen

Elektro

**Wilhelm Rasche**

Licht- und Kraftanlagen

**DINSLAKEN**

Duisburger Straße

# Franz Dömpke

HANOMAG - Vertragswerkstatt

## Dinslaken

Hünxer Str. 192 · Fernsprecher 21 14

Verkauf  
Kundendienst  
Ersatzteile  
Reparaturen  
Zylinder- und  
Kurbelwellenschleiferei  
Motorenbearbeitung



GRABDENKMÄLER  
in Granit, Marmor  
Natur- u. Kunststeinen  
Stufen-, Bau- und  
Steinmetzarbeiten  
Marmorschleiferei

## Willy Hilgert

Dinslaken  
Friedhofstraße 28/30 - Telefon 2561

## Karl Heisterkamp

Straßen- und Tiefbauunternehmung

## Dinslaken

Kampstr. 1 · Ruf 2138 · Postfach 74

# Friedrich Giesen

Dinslaken, Kleiststraße 42

Tel. 2295 · 2853 · 3283

*Bauunternehmung*

Hoch-, Tief-  
und Stahlbetonbau

# Steinhoff & Söhne GmbH. Dinslaken

## Abt. I: Walzen

Kaltwalzen in allen Dimensionen bis zu den schwersten Ausführungen zum Walzen von Eisen, Stahl und Metallen aller Art

## Abt. II: Wälzlager

Zylinderrollen-Lagerungen  
für Kaltwalzwerkgerüste in allen Dimensionen

## Abt. III: Scherenmesser

Maschinenmesser jeder Art zum Schneiden von Blechen, Schrott, Knüppel, Karton, Gummi, Zelluloid

## Wilhelm Rühl

Elektromeister

Dinslaken

Schillerstr. 59 · Ruf 2103

Fachgeschäft

moderner Elektrotechnik

## *Michael Kürten*

Inh.: Peter Kürten

Bedachungsgeschäft

Übernahme kompletter  
Dach- und Schieferdeckungen  
Anlage von Blitzableitern

D I N S L A K E N

Augustastr. 46 · Ruf 2519

## Heinrich Giesen K.G.

Dinslaken, Hünxer Str. 104 · Ruf 2084

Baustoffgroßhandlung

Kohlen

Fliesen und Marmor

Lieferung sämtlicher Baustoffe und Kohlen frei Haus  
Sorgfältige Ausführung aller Fliesenarbeiten  
Altestes Fachgeschäft am Platze

## Heinz Mölleken

Bauklempnerei

Sanitäre Anlagen

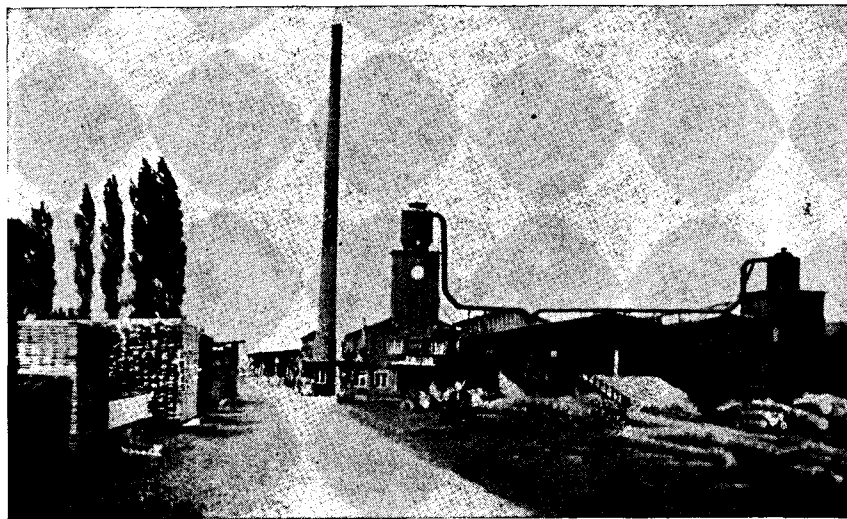
Zentralheizungen

Eisen- und Haushaltswaren

Herde, Ofen, Porzellan

D I N S L A K E N (Ndrh.)

Voerder Str. 68 · Fernruf Nr. 2227



**Heinrich Passing** · Dinslaken · Ziegelstraße 122 · Ruf 3104  
**Sägewerk · Holzhandlung · Rundholz · Schnittholz · Türen · Platten**

*Über 50 Jahre*  
**Theodor Henneken**

*Fachgeschäft für feine Polstermöbel  
 und Dekorationen, Matratzen, Betten  
 Teppiche - Neuanfertigungen und  
 Reparaturen nur in eigener Werkstatt*

WALSUM - Rheinstraße 50  
 Friedr.-Ebert-Str. 108 - Ruf Dbg. 51163

*Seit 1858*  
**Fritz Steinkuhl**

Walsum-Rhein  
 Hermannstraße 5 - Ruf Duisburg 51191

Mech. Werkstätten für Schlosser-  
 und Schmiedearbeiten  
 Wagen- u. Anhängerbau, Hufbeschlag

**Heinrich Mehring**

Inh. Adolf Mehring

Dinslaken  
 Eppinghovener Str. 9 · Ruf 2489, Lager Altmarkt

Kohlenhandlung · Fuhrgeschäft  
 Leichenwagen · Überführungen  
 mit Spezialwagen

Ältestes Geschäft am Platze



**Dein Vertrauen  
 Deiner Apotheke**

Dieses Zeichen bürgt für  
 Gewissenhaftigkeit,  
 Exaktheit und  
 ständige Hilfsbereitschaft  
 zum Wohle der Kranken

**Vierlinden-Apotheke**

Düchter: Apotheker R. Stomme  
 Franz-Lenze-Platz 56 - Telefon Duisburg 5 00 92

**Rheinperle**

DAS ERFRISCHENDE

*Mineralwasserfabrik*  
**HEINRICH HÖVELMANN**

WALSUM a./RHEIN TIMMERMANNSTR. 145



*Getränk*

· TEL. 50294

*Über 45 Jahre*

RIND- U. SCHWEINEMETZGEREI

*Geschw. Kleinlosen*

Walsum a. Rh.

Friedrich-Ebert-Straße 14 und

Hamborn

Goebenstraße 88

Fernruf: Duisburg 5 03 34

*Emil Bergmann*

Schreinermeister

BAU- UND MÖBELSCHREINEREI

SARGLAGER

Walsum am Rhein

Kaiserstraße 136 · Ruf Dinslaken 21 24

Lehmkuhlplatz 6

Baugesellschaft

**RICHTER & CO.**

Straßenbau · Tiefbau · Betonbau

Erdarbeiten

WALSUM

Am Büschchen 2 · Telefon Duisburg 51951/52

**Gebr. Bremmekamp**

Dampfziegelei

Sand- und Kiesgewinnung

Kohlenhandlung

Walsum / Niederrhein

Telefon: Amt Duisburg 5 28 50

**Alfred Buschmann** Schreinermeister

Bau- und Möbelschreinerei Beerdigungs-Institut Erd- und Feuerbestattung  
 Eigener Überführungswagen

Walsum, Wilhelmstraße 330, Fernruf Duisburg 5 02 44

Über 35 Jahre

solide Bau- und

Möbelarbeiten

**Gerhard Gasseling**

WALSUM · Sonnenstraße 8

Fernsprecher Amt Duisburg Nr. 5 02 11

## J. KAHMANN O.H.G. BAUMEISTER

Bauunternehmung für Hoch-, Tief- und Stahlbetonbau · Kohlenhandlung  
DINSLAKEN · Krusenstraße 2a-c · Telefon 2029

Große Auswahl in sämtlichen  
MUSIKINSTRUMENTEN  
und Zubehör sowie Schallplatten u. Noten finden  
Sie zu niedrigen Preisen u. bequemen Zahlungen

im Spezial-Musikhaus **Koletsch**

Inh.: E. Leibold, Dinslaken, Hünxer Straße 82  
Telefon 2831

Reparaturen fachmännisch in eigener Werkstatt

ÜBER



Hauser-Brot

Landmaschinenhandlung

### Paul Stratmann

Landmaschinen und Traktoren  
Fabrikation und Reparatur in eigener  
Werkstatt - Maschinenschlosserei

DINSLAKEN - Breite Str. 45 - Ruf 2100

Buchhandlung

Bürobedarf

Büromöbel

Büromaschinen

### H. TERBRUGGEN

Dinslaken, Duisburger Str. 11, Ruf 2380

50 Jahre

### Wilhelm Bassfeld

Mechanische Schreinerei

für Bau-, Möbel- und  
Innenausbau - Sarglager

Dinslaken-Hiesfeld

Krengelstraße 57 · Fernsprecher 2390

### Heinrich Bröckerhoff

Bauklempnerei  
Installationsgeschäft  
Eisen- und Haushaltswaren

DINSLAKEN

Schiller-, Ecke Herderstraße,  
am Amtsgericht - Fernsprecher 2332

Baugeschäft **Paul & Rusch** G. m. b. H. Dinslaken

Jahnstraße 22 · Fernsprecher Dinslaken 2059

Ausführung aller Hoch-, Tief- und Eisenbeton-Arbeiten

Kraftfahrerschule **Auto-Ruf: 2106** Autovermietung

### ROBERT BUHRING · DINSLAKEN

Wohnung: Telefon 2106 · Büro: Hünxer Straße 40 · Ruf 3106

## Gebr. Elspaß o. H. G.

Händler der Adam Opel A.-G., Rüsselsheim

Zentral-Großtankstelle am Neutor

und an der Hiesfelder Straße

### DINSLAKEN

Telefon 2467



Elektromeister **Bernhard Bellingröhr** Dinslaken, Neustr. 49, Ruf 2336

Elektro-Waschmaschinen - Kühlstränke - Herde

Rundfunkgeräte und Motoren in großer Auswahl

Ausführung sämtl. Reparaturen an Kühlanlagen sowie Neu- u. Umwickeln von Motoren

Zementwarenfabrik

## Aug. Böcke K. G.

Duisburg-Hamborn · Ruf Duisburg 52041

Basament: Bordsteine · Platten · Pflastersteine

## Maschinen-, Stahl- und Apparatebau

G. m. b. H., Dinslaken

### Dinslaken (Ndrh.)

Augustastraße 179-181 · Telefon: Dinslaken 2648



Seit  
196 Jahren

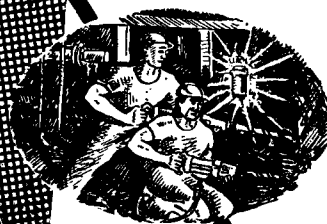
Unternehmerleistung  
einer Familie

F. MEYER · DINSLAKEN  
Eisen- und Stahlindustrie

F. MEYER · WEIDENAU  
Eisen- und Röhrenwalzwerk  
G m b H.



Seit 1761

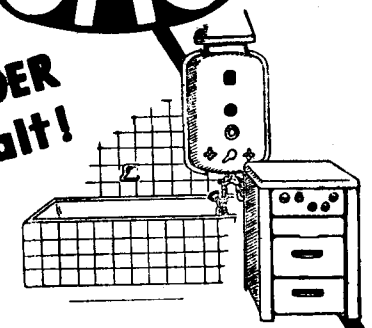


So lange  
**KOHLE**  
gefördert u.  
**STAHL**  
erzeugt wird

BLEIBT

**GAS**

DER *moderne*  
**WÄRMESPENDER**  
im Haushalt!



THYSSENSCHE GAS- UND WASSERWERKE GMBH.  
DUISBURG-HAMBORN





Eisen- und Stahlwalzwerke

## RÖTZEL G. m. b. H.

Breyell Rhld.

WERK DINSLAKEN

Thyssenstraße - Fernruf 2745 / 46

Unser vorläufiges Walzprogramm umfasst:

Bandeisen und Bandstahl von 10 bis 85 mm Breite in Ringen und Stäben



Beerdigungsinstitut

**Gerh. Mönnings**

DINSLAKEN

Duisburger Straße 12  
(gegenüber dem Rathaus)  
Telefon 2534

ÜBER **25** JAHRE

**Heinrich Benninghoff**

Spezialwerkstatt für  
Rolläden und Jalousien

**Dinslaken Ndrhh.**

Hirschstr. 55 · Telefon Dinslaken Nr. 23 95

**Mölleken am Berg**

Dinslaken - Werk Thyssenstraße  
Fernsprecher Amt Dinslaken Nr. 2420

Zentralheizungs-  
und Lüftungsanlagen  
Klempnerei  
und sanitäre Installationen

**Peter Weuster**  
Schreinermeister

DINSLAKEN  
Kleiststraße 35 · Ruf 2416

Werkstätten für Bau-, Möbel- und  
Inneneinrichtungen · Sarglager

**Ernst Lehe**

Bau- und Putzgeschäft

Dinslaken-Hiesfeld  
Im Loosbusch 1 · Fernruf 2176

**Alfons Schwermann**

Eisen- und Holzschutz

DINSLAKEN · Hiesfelder Straße 87 · Fernruf 2045

Sandstrahlentrostungen

Industrieanstriche

Holzimprägnierungen

**Johannes Gehling, Dinslaken**

Fuchsstraße 7 · Ruf 2128

Bau- und Möbelschreinerei · Ladeneinrichtungen · Innenausbau

*H. Heiderich*

UHREN

GOLD- UND SILBERWAREN

DINSLAKEN · HAUPTSTRASSE 30

OPTIK

**Heinrich Horstmann**

Dinslaken

Hünxer Straße 192 · Fernruf 2665

Motorräder · Fahrräder

Reparaturwerkstatt

Sämtl. Haushaltswaren

Eingetragene



Fabrikmarke

**Elite-Wachsgesellschaft**

||| AUGUST REUTNER + CO · DINSLAKEN |||

Verwaltung: Mozartstraße 9 · Lager: Gasstraße 91/93

Telefon: 2464 · Fernschreiber: 0855/880 (bestimmt für Elite) · Postfach 8

FUSSBODENPFLEGEMITTEL „ELITE“ · ELEKTRISCHE BOHNERMASCHINEN  
ZERSTÄUBER · STAUBSAUGER

Abschleifen von Parkett, Linoleum, Kork und Steinholz · Fußbodenpflegemittel „Elite“ auch  
für Asphalt-, Gummi- und Floorbestböden · Fabrik und Lager: Duisburg - Meiderich,  
am Krabbenkamp 11a, Rhein-Herne-Kanal · Elite-Erzeugnisse, ein Begriff für Höchstleistung!

Als Neuheit: *Parkettversiegelung*

## BANK FÜR GEMEINWIRTSCHAFT

NORDRHEIN-WESTFALEN A. G.

NIEDERLASSUNG DINSLAKEN

Dinslaken, Hauptstraße 48 · Ruf 31 51/52

Ausführung aller Bankgeschäfte · Annahme von Spareinlagen

# August ten Have

Dinslaken-Lohberg

Hünxer Straße 341 - Fernruf Nr. 21 73

Das führende Haus in Damen-, Herren-, Kinder- u. Arbeiter-Bekleidung jeglicher Art

Über 100 Jahre

BÄCKEREI UND KONDITOREI

Eduard Schollin

DINSLAKEN · ALTMARKT 16

Erd-, Maurer-, Beton-, Stahlbeton-  
und Kanalisationsarbeiten  
Innen- und Außenputz

MAURERMEISTER

Adolf Schulz

BAUUNTERNEHMUNG

Friedrichsfeld  
Nordstraße 42 - Fernruf Wesel 2525



Sie bauen . . . ich liefere . . .

seit 30 Jahren prompt

sämtliche Baustoffe durch eigene Lastzüge

**Industrie-Kontor G. Stewes**

Holz-, Kohlen- und Baustoff-Großhandlung

Bahnstraße 29

DINSLAKEN

Fernruf 3234

Niederrheinische Bücherstube

Das gute Buch!  
Religiöse Heimgestaltung!

Paul Jacobs

Dinslaken (Ndrh.)

Duisburger Straße 62 · Ruf 2817

J. Th. Brauckmann

Kies- und Sandaufbereitung

Lieferung von Betonkies und Rheinsand ab Verladestelle  
und frei Verwendungsstelle

Mehrum (Niederrhein)

Fernruf Amt Voerde 344

Dietrich van Staa

Bauunternehmung

Dinslaken

Weseler Straße 234

Telefon 26 13

Optik - Photo - Kino WILMSCHEN

DINSLAKEN · Neustraße 19 · Ruf 3032

Photoarbeiten im eigenen Labor

Lieferant sämtlicher Krankenkassen und der Ruhrknappschaft

Über 75 Jahre

Heinrich Hüfing

Schreinermeister

Med. Schreinerei - Inneneinrichtungen

Werkstätte: Duisburger Str. 216, Ruf: Dinslaken 23 98 - Möbelhaus: Grenzft. 21



Betonwaren-Industrie

Johann Kamps

Dinslaken (Ndrh.)

Telefon 23 41



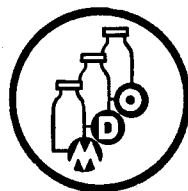
## Güte Milch - Gesundes Leben

Verlangen Sie **Trinkmilch-A** mit dem „Rahmkragen“ bei Ihrem Milchkaufmann  
Speisequark, Schichtkäse 10%, Frischkäse 20% und 40%  
JOGHURT, BUTTERMILCH

*Aber nur . . .*

**Milchhoferzeugnisse, da Qualitätserzeugnisse,**  
weil täglich frisch

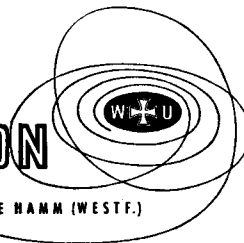
**Milchversorgung**  
**Duisburg u. Oberhausen**  
e G m b H.



**WU** DRAHT UND  
DRAHTERZEUGNISSE · STAHLDRÄHTE  
DRAHTSEILE · SCHWEISSDRÄHTE  
UND SCHWEISSELEKTRODEN  
DRAHTGEFLECHT UND DRAHTGEWEBE  
DRAHTKORN

**WESTFÄLISCHE UNION**

AKTIENGESELLSCHAFT FÜR EISEN- UND DRAHTINDUSTRIE NAMM (WESTF.)



## DEUTSCHE BANK

AKTIENGESELLSCHAFT

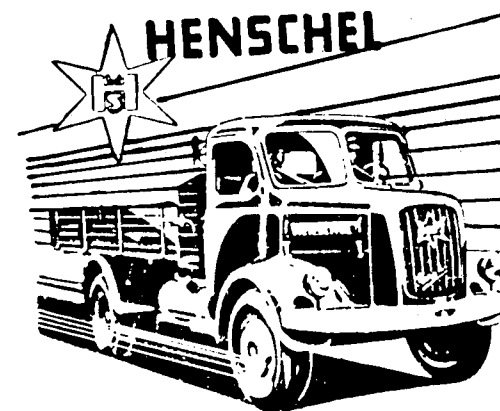
FILIALE DINSLAKEN

Hauptstraße 56 · Fernruf 24 50, 25 45, 30 05  
Postschließfach 70 · Postscheckkonto Essen 71 64  
LZB-Oberhausen-Sterkrade 332/7

*Beratung in allen Geldangelegenheiten*

*Eröffnung von Sparkonten*

*Abgabe und Einlösung von Reiseschecks*



Henschel-  
Werksvertretung

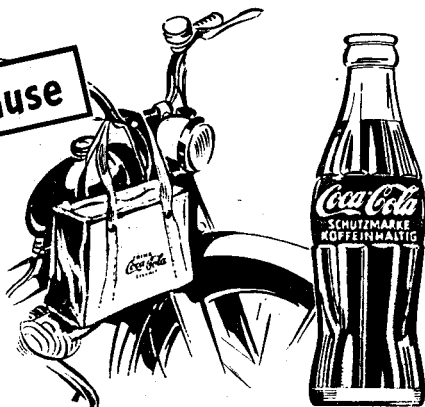
**Gottfried Becker**

Groß-Ersatzteillager · Kundendienst · Spezial-Reparaturwerk

**Duisburg-Meiderich**

Neumühler Straße 130 · Fernruf: Duisburg 41608/40681

Mach mal Pause



Trink  
*Coca-Cola* koffeinhaltig, köstlich, erfrischend!

BERÜCKSICHTIGT

*bei Euren Einkäufen*

*die Inserenten des Heimatkalenders*

**Niederrheinischer Traber-, Zucht-  
und Rennverein e.V., Dinslaken**



**Guter Sport - Entspannung - Erholung**

das bietet die **jüngste Trabrennbahn der Bundesrepublik**

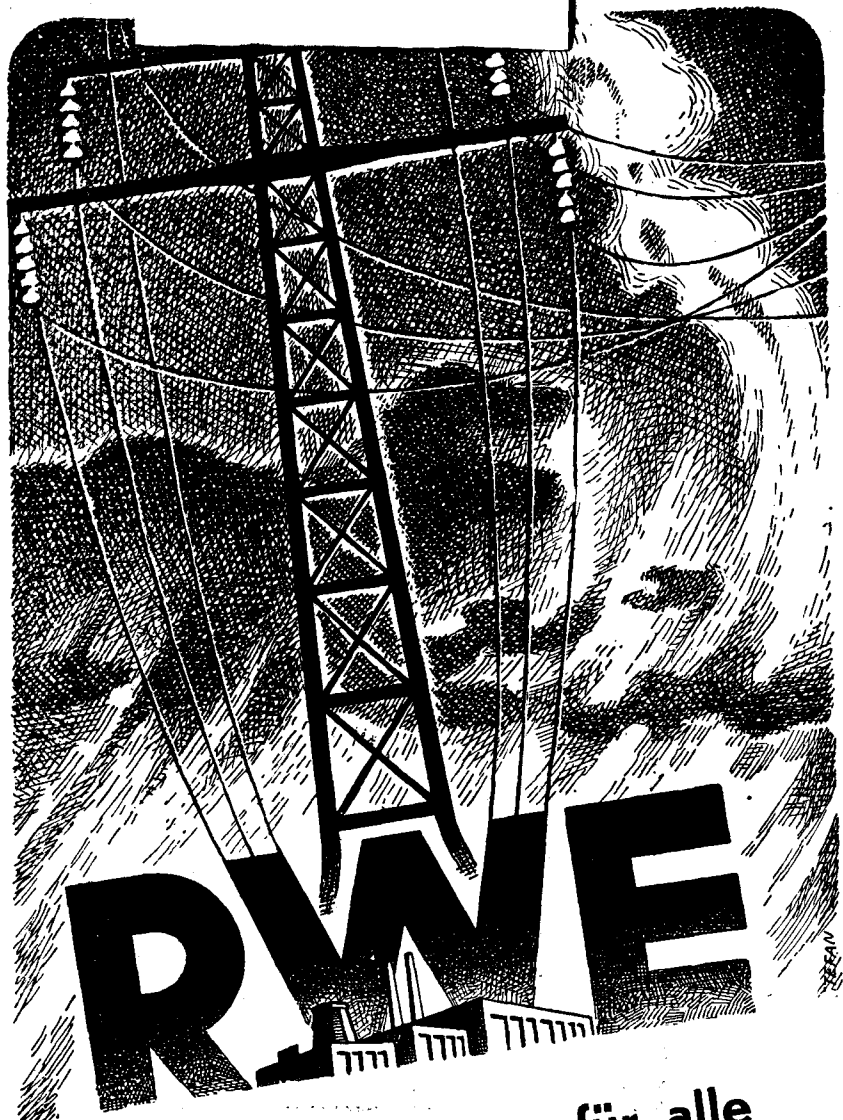
**Neuzeitliche Lichtenlage · Verglaste und geheizte Tribüne**

**Veranstaltungen ganzjährig**

**Höhepunkte des Rennjahres 1958**

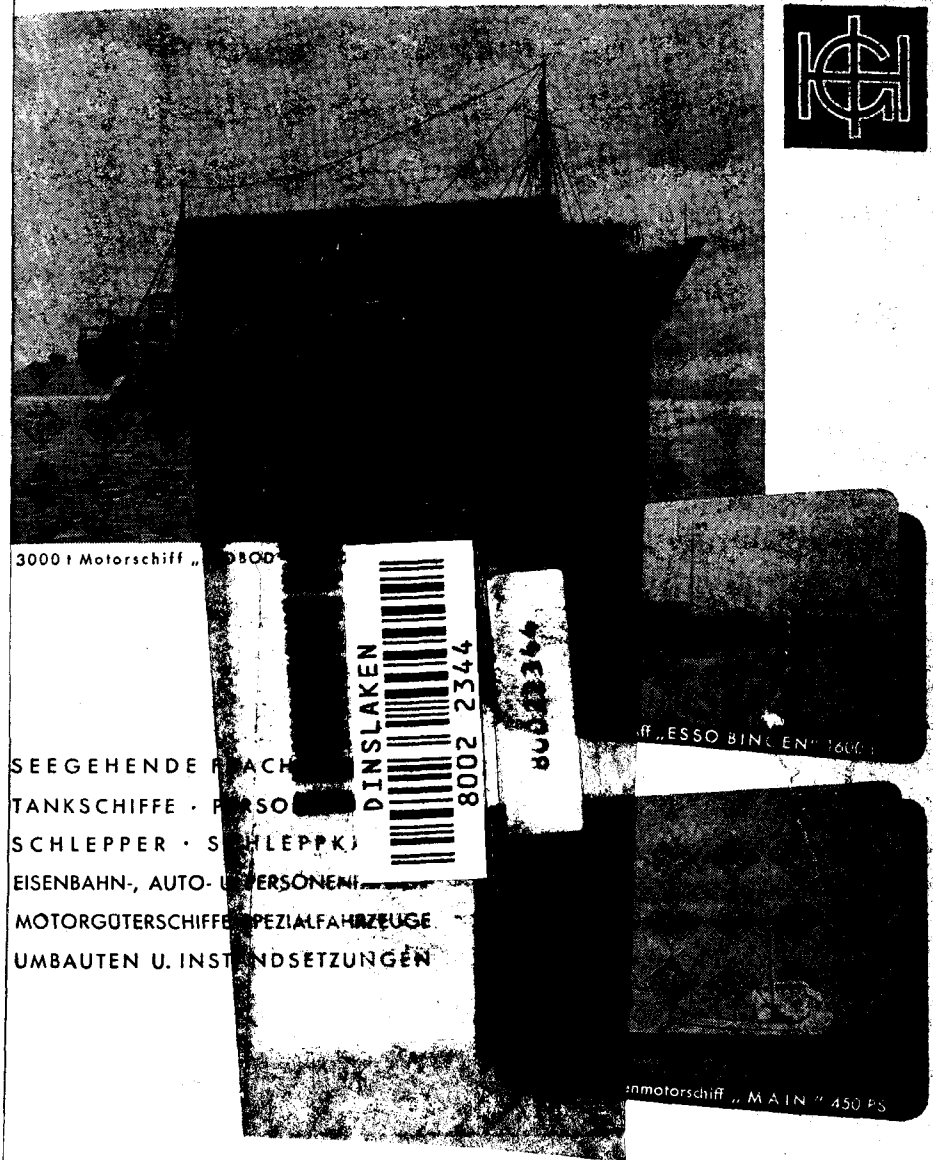
<b>Großer Preis von Dinslaken</b>	
<b>Erntedankpreis</b>	<b>Martinipreis</b>
<b>Internationaler Amateurpreis</b>	

Nähere Auskunft erteilt das Sekretariat, Trabrennbahn Dinslaken  
Ruf 29 75



**RWE**

**STROM** - für alle  
für alles



3000 t Motorschiff „BROD“

SEEGEHENDE FRACHT  
TANKSCHIFFE · PASSENGERSCHIFFE  
SCHLEPPER · SCHLEPPKÄRRE  
EISENBahn-, AUTO- UND PERSONENWAGGONS  
MOTORGÜTERSCHIFFE · SPEZIALFAHRZEUGE  
UMBAUTEN U. INSTANDSETZUNGEN

DINSLAKEN  
8002 2344

BUCHEN

ESSO BINNEN 1600

motorschiff „MAIN“ 450 PS

**GUTEHOFFNUNGSHÜTTE**

STERKRADE AKTIENGESELLSCHAFT · RHEINWERFT WALSUM

*König Pilsener*



Stadtbibliothek Dinslaken

STB. DINSLAKEN



8002 2344 0